

HKoenig

**Instruction manual
Manuel d'utilisation
Bedienungsanleitung
Handboek
Manual de Utilización
Manuale d'uso**



KB15

**ICE MAKER
MACHINE À GLAÇONS
EISMASCHINE
IJS MACHINE
MÁQUINA DE HIELO
MACCHINA DEL GHIACCIO**



FRANÇAIS

MANUEL D'INSTRUCTION

PRECAUTIONS IMPORTANTES:

Votre sécurité et celle des autres est très importante. Toujours lire et suivre tous les messages de sécurité.

Ces mots signifient :

Vous pouvez être gravement blessé si vous ne suivez pas ces instructions.

Tous les messages de sécurité vous diront quel est le danger potentiel et comment réduire le risque de blessure, et ce qui peut arriver si les instructions ne sont pas suivies.

Lorsque vous utilisez des appareils électriques, des précautions élémentaires de sécurité doivent être suivies pour réduire le risque d'incendie, d'électrocution et de blessures.

Lisez toutes les instructions avant d'utiliser n'importe quel appareil.

- Ne pas faire fonctionner ce, ou tout autre appareil avec un cordon endommagé.

Si le cordon d'alimentation est endommagé, il doit être remplacé par le fabricant ou son agent de service ou une personne qualifiée afin d'éviter un danger.

Cette machine à glaçons doit être placée de sorte que la prise soit accessible.

branchez le à une prise correctement polarisée. Aucun autre appareil ne doit être branché sur la même prise. Assurez-vous que la prise est entièrement insérée dans le réceptacle.

- Ne pas couvrir le cordon. Garder le cordon loin des zones de circulation, et ne pas immerger dans

l'eau.

- Débranchez la machine à glaçons avant de le nettoyer ou d'effectuer des réparations ou des opérations d'entretien.
- Ne pas utiliser la machine à glaçons à l'extérieur. Placez la machine à glaçons à l'abri du soleil et assurez-vous qu'il y ait au moins 10 mm d'espace entre l'arrière de votre appareil et le mur. Gardez une distance minimale de 10 mm de chaque côté de votre appareil.
- Ne pas utiliser d'autres liquides que l'eau pour faire des glaçons.
- Ne pas nettoyer la machine à glace avec des liquides inflammables. Les vapeurs peuvent créer un risque d'incendie ou d'explosion.
- Ne pas renverser.
- Si la machine à glaçons est apportée de l'extérieur en hiver, donnez-lui quelques heures pour se réchauffer à la température ambiante avant de le brancher.
- Cet appareil n'est pas destiné à être utilisé par des personnes (y compris les enfants) dont les capacités physiques, sensorielles ou mentales, ou le manque d'expérience et de connaissances, à moins qu'ils ne ont été formés et encadrés ou d'une instruction concernant l'utilisation de l'appareil par une personne responsable de leur sécurité.
- Les enfants doivent être surveillés pour s'assurer qu'ils ne jouent pas avec l'appareil.
- L'appareil ne doit pas être utilisé s'il a chuté, s'il y a des signes visibles de dommages ou en cas de fuite.
- Cet appareil peut être utilisé par des enfants âgés d'au

moins 8 ans, à condition qu'ils bénéficient d'une surveillance ou qu'ils aient reçu des instructions quant à l'utilisation de l'appareil en toute sécurité et qu'ils comprennent bien les dangers encourus.

- Le nettoyage et l'entretien par l'utilisateur ne doivent pas être effectués par des enfants, à moins qu'ils ne soient âgés de plus de 8ans et qu'ils soient sous la surveillance d'un adulte.
- Conserver l'appareil et son câble hors de portée des enfants âgés de moins 8ans.
- Lors de l'utilisation d'appareils électriques, des précautions de sécurité doivent toujours être prises pour prévenir tout risque d'incendie, de choc électrique et/ou de blessure en cas de mauvaise utilisation.
- Vérifier que le voltage indiqué sur la plaque signalétique de l'appareil correspond bien à celui de votre installation électrique. Si ce n'est pas le cas, adressez-vous au revendeur et ne branchez pas l'appareil
- Ne jamais laisser l'appareil sans surveillance lorsqu'il est en fonctionnement.

AVERTISSEMENT: Cet appareil doit être branché à une prise terre.

IMPORTANT:

Les fils de ce cordon d'alimentation sont colorés en conformité avec le code suivant:

Vert ou vert avec une bande jaune: terre

Bleu: Neutre

Marron : sous tension

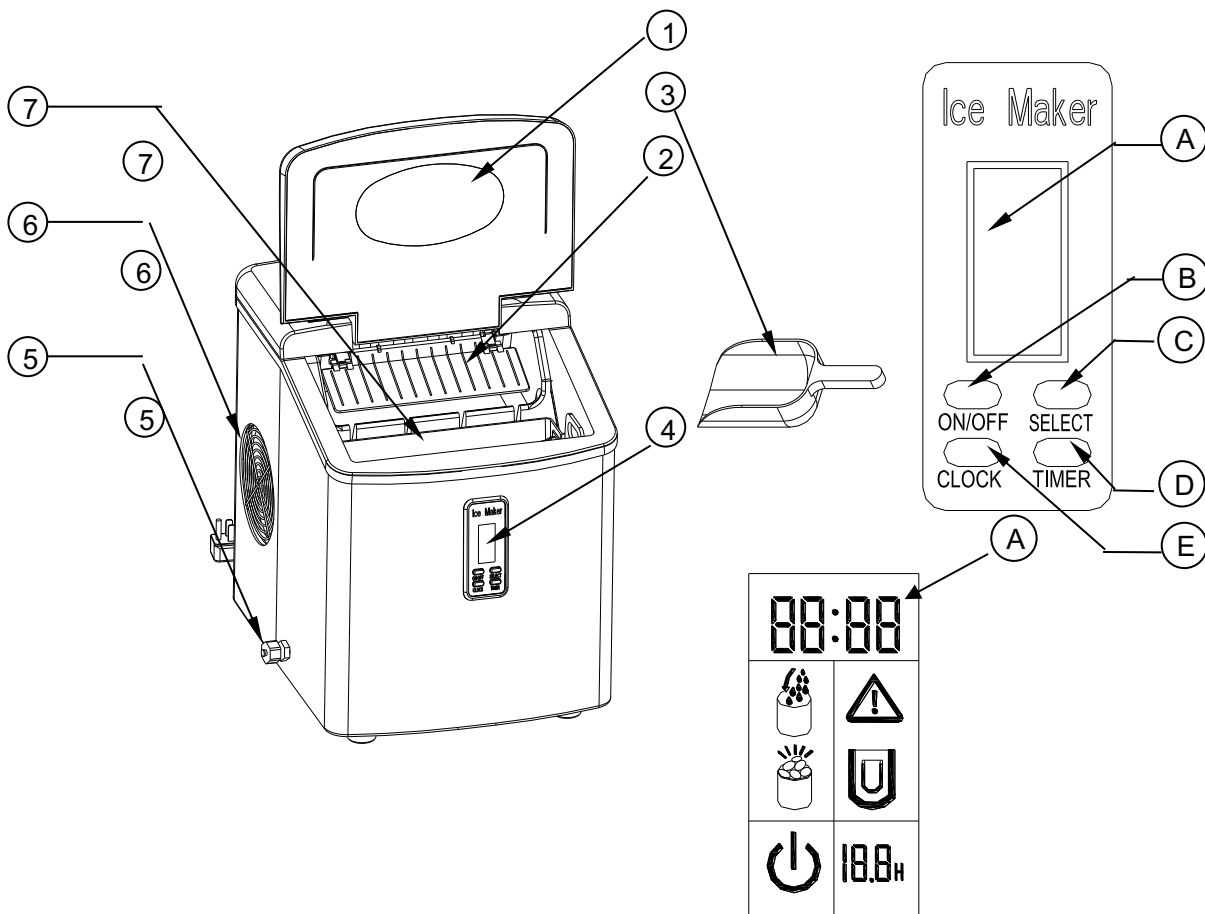
Pour éviter un danger il doit être placé sur une surface plane ou plate.

- Ne pas stocker cet appareil près de substances explosives comme les aérosols contenant un produit inflammable.
- Cet appareil a été conçu pour un usage domestique et des utilisations telles que :
 - les locaux de cuisine réservés aux employés dans des magasins, bureaux et autres lieux de travail ;
 - les bâtiments de ferme et par les clients dans des hôtels, des motels ou autres type d'environnement résidentiel ;
 - les environnements de type « bed and breakfast » ;
 - les services de restauration et autres à l'exception de la vente au détail.
- **AVERTISSEMENT** : Risque d'incendie/matériaux inflammables utilisés. En respect des normes locales au regard du dispositif de gaz inflammable et explosif de l'appareil. Avant de jeter l'appareil, merci de bien vouloir retirer les portes afin de vérifier que vos enfants ne soient pas emprisonnés dedans.
- **AVERTISSEMENT** : Veillez à ce que les orifices de ventilation, situés dans l'enceinte de l'appareil ou dans la structure intégrée, ne soient pas obstrués.
- **AVERTISSEMENT** : Ne pas endommager le circuit réfrigérant.
- **AVERTISSEMENT** : Ne pas utiliser de dispositifs mécaniques ou autres moyens pour accélérer le processus de dégivrage ou de formation de la glace, autre que ceux recommandés par le fabricant.

- **INVESTISSEMENT** : Ne pas utiliser d'autres types d'appareils électriques à l'intérieur de la machine à glaçons.
- Cette appareil doit être mis à la terre.

APPRENEZ A CONNAITRE VOTRE APPAREIL

1. Couvercle : avec une fenêtre transparente pour voir à l'intérieur
2. Cuillère à glaçons
3. Pelle à glaçons
4. Panneau de commande : fonctions visibles et faciles d'emploi, et affichage des réglages sur écran à cristaux liquides
 - A. Fenêtre d'affichage à cristaux liquides (LCD)
 1. Heure actuelle
 2. Affichage d'absence d'eau : quand il clignote, cela signifie qu'il n'y a pas d'eau dans l'appareil et qu'il faut en verser dedans
 3. Affichage plein de glace : quand il s'allume, cela signifie que le panier à glace est rempli de cubes de glaçons
 4. Affichage Marche/Arrêt : si l'appareil est éteint, ce symbole clignote ; s'il est allumé, ce symbole reste toujours affiché
 5. Symbole de nettoyage : quand ce symbole clignote, cela signifie qu'il faut nettoyer l'appareil
 6. Affichage de la taille des glaçons : Petits, Moyens, Grand
 7. Affichage du délai de la minuterie
 - B. Bouton Marche/Arrêt : Pour faire démarrer ou arrêter l'appareil
 - C. Bouton SELECT : Pour sélectionner la taille que vous désirez pour vos glaçons : Petits, Moyens, Grand – vous pouvez choisir entre trois tailles de glaçons ou pour changer l'affichage de l'horloge ou de la minuterie
 - D. Bouton CLOCK : pour régler le temps affiché à l'heure exacte
 - E. Bouton TIMER : pour régler ou annuler le programme de minuterie afin que l'appareil démarre au moment où vous le désirez, ou pour qu'il s'arrête à votre convenance quand vous ne l'utilisez pas
5. Bouchon du drain : Pour drainer l'eau du réservoir
6. Sortie d'air
7. Panier à glace



DEBALLAGE DE VOTRE MACHINE A GLAÇONS

1. Retirez l'emballage extérieur et intérieur. Vérifiez que le panier à glace et que la pelle à glaçons soient à l'intérieur. Si des pièces sont manquantes, s'il vous plaît communiquer le à notre service clientèle.
 2. Retirez les bandes de fixation de la pelle à glaçons, panier amovible... Nettoyez le réservoir et panier amovible avant utilisation.
 3. Mettez la machine à glaçons à un niveau plat, sans lumière directe du soleil et d'autres sources de chaleur (ex: cuisinière, four, radiateur). Faites qu'il y est un écart de 10cm au moins entre l'arrière de l'appareil et le mur et de même pour les côtes.
 4. Laissez le fluide réfrigérant reposer une heure avant de brancher la machine à glace.
 5. L'appareil doit être placé de sorte que la prise soit accessible.
- AVERTISSEMENT: remplir avec de l'eau potable.

CONNEXION DE VOTRE MACHINE

Une mauvaise utilisation de la prise peut entraîner le risque de choc électrique. Si le cordon d'alimentation est endommagé s'il vous plaît communiquer le a notre service clientèle.

Cet appareil doit être relié à la terre par sécurité. Le cordon d'alimentation de cet appareil est équipé d'une prise à trois broches qui correspond aux prises murales à trois broches standard pour minimiser le risque d'électrochoc.

Branchez votre appareil à une prise murale reliée à la terre, convenablement installée et qui lui sera réservée exclusivement. En aucun cas vous ne devez couper ni enlever la

troisième broche (terre) du câble d'alimentation. Pour toute question concernant l'alimentation électrique et/ou la prise de terre, adressez-vous à un électricien certifié.

Cet appareil exige une prise électrique standard 220-240 volt, 50 Hz à trois broches reliée à la terre.

NETTOYAGE ET ENTRETIEN

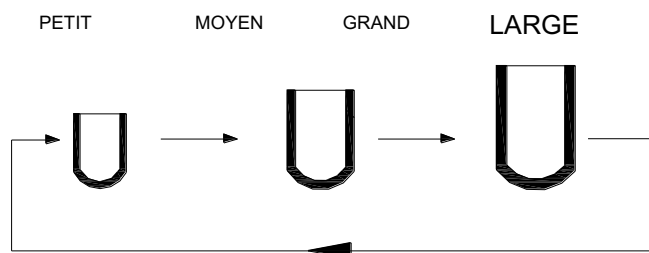
Débranchez la machine à glaçons avant de le nettoyer ou d'effectuer des réparations ou des opérations d'entretien.

Avant d'utiliser votre machine à glaçons, il est fortement recommandé de la nettoyer soigneusement. Sortez le panier à glaçons.

1. Nettoyez l'intérieur avec un détergent dilué, de l'eau tiède et un linge doux.
2. Ensuite, utilisez l'eau pour rincer les parties internes puis drainez-la en enlevant le bouchon du drain situé sur le côté.
3. Il faut régulièrement nettoyer la machine à glace avec une solution détergente douce et de l'eau tiède.
4. Séchez l'intérieur et l'extérieur avec un linge doux.
5. Si la machine ne doit pas être utilisée pendant longtemps, enlevez le bouchon du drain pour extraire complètement l'eau du réservoir.

COMMENCER A FABRIQUER DES GLAÇONS

1. Ouvrez le couvercle, enlevez le panier à glaçons et versez de l'eau dans le réservoir. Le niveau de l'eau doit rester sous la ligne de repère.
2. Appuyez sur le bouton "ON/OFF" du panneau de commande pour allumer l'appareil et lancer le cycle de fabrication de la glace.
3. Sélectionnez la taille des glaçons en appuyant sur le bouton "Select". Trois tailles sont disponibles : PETIT, MOYEN ou GRAND :




Si la température ambiante est inférieure à 15°C, il est recommandé de sélectionner la

- taille petite ou moyenne pour éviter que les glaçons collent les uns aux autres.
4. Le cycle de production de glace dure 6 à 15 minutes, en fonction du choix de la taille des glaçons et la température ambiante. En cas de température ambiante très chaude, le temps nécessaire pour faire de la glace peut beaucoup varier.
 5. Pendant que la machine à glace est allumée, vérifiez périodiquement le niveau d'eau. Si la pompe ne peut pas injecter d'eau, la machine s'arrête automatiquement et le

symbole  clignote sur l'écran LCD.

Versez de l'eau jusqu'au repère puis réappuyez deux fois sur le bouton "ON/OFF" pour rallumer l'appareil. Laissez le liquide réfrigérant reposer au moins 3 minutes à l'intérieur du compresseur avant de redémarrer.

6. La machine à glace s'arrête automatiquement quand le panier à glaçons est plein. Le symbole  s'affiche dans l'écran LCD.
7. Changez l'eau dans le réservoir toutes les 24 heures pour garantir un niveau d'hygiène raisonnable.
Si l'appareil ne doit plus être utilisé, drainez toute l'eau du réservoir.

REGLAGE DE LA MINUTERIE

Gamme de durées de la minuterie : 0,5-19,5 heures.

Durée par défaut : 3 heures.

Quand l'appareil fonctionne, vous pouvez le régler avec le bouton OFF-TIMER pour qu'il s'arrête à l'issue du délai de consigne.

Et quand l'appareil est arrêté, vous pouvez le régler avec le bouton ON-TIMER pour qu'il redémarre automatiquement à l'issue du délai de consigne. Ensuite, quand vous serez de retour à la maison ou quand vous voudrez dîner, vous pourrez profiter de ce que cette machine à glace vous offre.

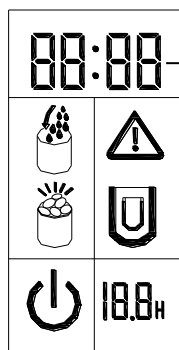
COMMENCER REGLER LA MINUTERIE

D'abord, appuyez sur le bouton TIMER : le délai par défaut "3.0H" clignote sur l'écran LCD. Ensuite, appuyez sur le bouton SELECT pour choisir le délai que vous désirez. Chaque fois que vous appuyez sur le bouton SELECT, le délai augmente de 0,5 heure. Si vous appuyez sur le bouton SELECT en continu pendant plus de 3 secondes, le délai changera très vite. Après 5 secondes de clignotement, l'affichage s'arrête de clignoter et devient fixe : cela signifie que la minuterie est réglée.

COMMENCER ANNULER LA MINUTERIE

Quand l'appareil est réglé avec délai, ou pendant le réglage de la minuterie, appuyez sur le bouton TIMER : l'affichage du délai disparaît, ce qui signifie que le réglage de la minuterie a été annulé.

AFFICHAGE ET REGLAGE DE L'HEURE




Heure de l'horloge

Cet appareil est fourni avec la fonction d'affichage de l'heure



Si l'heure affichée n'est pas bonne, vous pouvez la régler grâce aux boutons CLOCK et SELECT.

D'abord, appuyez une fois sur le bouton CLOCK : le chiffre de l'heure clignote en premier. Ensuite, vous pouvez appuyer sur le bouton SELECT pour le modifier : Chaque fois que vous appuyez sur le bouton, vous augmentez de 1 heure. Appuyez à nouveau sur CLOCK : le chiffre des minutes se met à clignoter. Appuyez sur SELECT pour le modifier. Appuyez une troisième fois sur CLOCK pour confirmer le réglage : l'écran affichera désormais l'heure exacte. Pendant le réglage, après 5 secondes de clignotement, l'affichage s'arrête de clignoter et devient fixe : cela signifie que l'horloge est réglée.

RAPPEL DE NETTOYAGE

Quand le symbole  clignote, l'appareil a besoin d'être nettoyé. Quand vous aurez nettoyé l'appareil, appuyez sur le bouton TIMER pendant plus de 5 secondes : ce symbole disparaîtra de l'écran LCD et le délai avant nettoyage sera réinitialisé.

RESOLUTION DES PROBLEMES

PROBLEME	CAUSE POSSIBLE	SOLUTION
Le symbole  clignote	Pas assez d'eau	Arrêtez la machine à glace, versez de l'eau et réappuyez sur le bouton "ON/OFF" pour redémarrer l'appareil
Le symbole  apparaît sur l'écran LCD	Trop de glace	Enlevez de la glace du panier à glaçons
Les glaçons collent ensemble	Le cycle de production de glace est trop long	Arrêtez la machine à glace et redémarrez-la quand les glaçons commenceront à fondre. Sélectionnez la taille de glaçons Petite
	La température de l'eau dans le réservoir est trop basse	Changez l'eau dans le réservoir. Il vaut mieux régler la température de l'eau entre 7°C et 32°C
Le cycle de production de glace est normal, mais aucun glaçon n'est produit	La température ambiante ou la température de l'eau dans le réservoir est trop élevée	Faites fonctionner la machine à glace à moins de 32°C et versez-y une eau plus froide
	Fuite de liquide réfrigérant	Faites vérifier par un technicien qualifié
	La tuyauterie du système de refroidissement est bouchée	Faites vérifier par un technicien qualifié

SPECIFICATIONS TECHNIQUES

Modèle	KB15
Type de protection	I
Puissance électrique	220-240V/50Hz
Courant de production de glace	0,7A
Courant de récolte de glace	1,0A
Réfrigérant	R600a/26g
Poids net	10,7 kg
Structure de l'appareil	inox

ENVIRONNEMENT

ATTENTION :



Vous ne devez pas vous débarrasser de cet appareil avec vos déchets ménagers. Un système de collecte sélective pour ce type de produit est mis en place par les communes, vous devez vous renseigner auprès de votre mairie afin d'en connaître les emplacements. En effet, les produits électriques et électroniques peuvent contenir des substances dangereuses qui ont des effets néfastes sur l'environnement ou la santé humaine et doivent être recyclés. Le symbole ci-contre indique que les équipements électriques et électroniques font l'objet d'une collecte sélective, il représente une poubelle sur roues barrée d'une croix.

Adeva SAS / H.Koenig Europe - 8 rue Marc Seguin - 77290 Mitry Mory - France
www.hkoenig.com - sav@hkoenig.com - contact@hkoenig.com - Tél: +33 1 64 67 00 01